



CÂMARA MUNICIPAL DA PRAIA

# DOS SISTEMAS MUNICIPAIS PARA A CRIAÇÃO DE UMA EMPRESA INTERMUNICIPAL DE ÁGUA E SANEAMENTO NA ILHA DE SANTIAGO

- *A reforma em curso e as necessidades em investimentos imediatos -*

Gilberto SILVA, Porto, 7 de Maio de 2015

1. O sistema de água e saneamento no município da Praia
2. Os principais contornos da reforma em curso no sector da água em Cabo Verde
3. O desafio da criação da empresa intermunicipal Águas de Santiago
4. As necessidades imediatas de investimentos em infraestruturas

# 1. Sistema de abastecimento de água e do saneamento na Praia

## **ELECTRA, SA**

Empresa de direito privado  
(Soc. Anónima c/ capital público)

**ÁGUA CANALIZADA E  
SANEAMENTO**

- Produção da água potável (dessalinização + 3 furos J. Varela)
- Distribuição da água potável canalizada
- Saneamento (exploração da rede de esgotos e ETAR)

+

## **ADA**

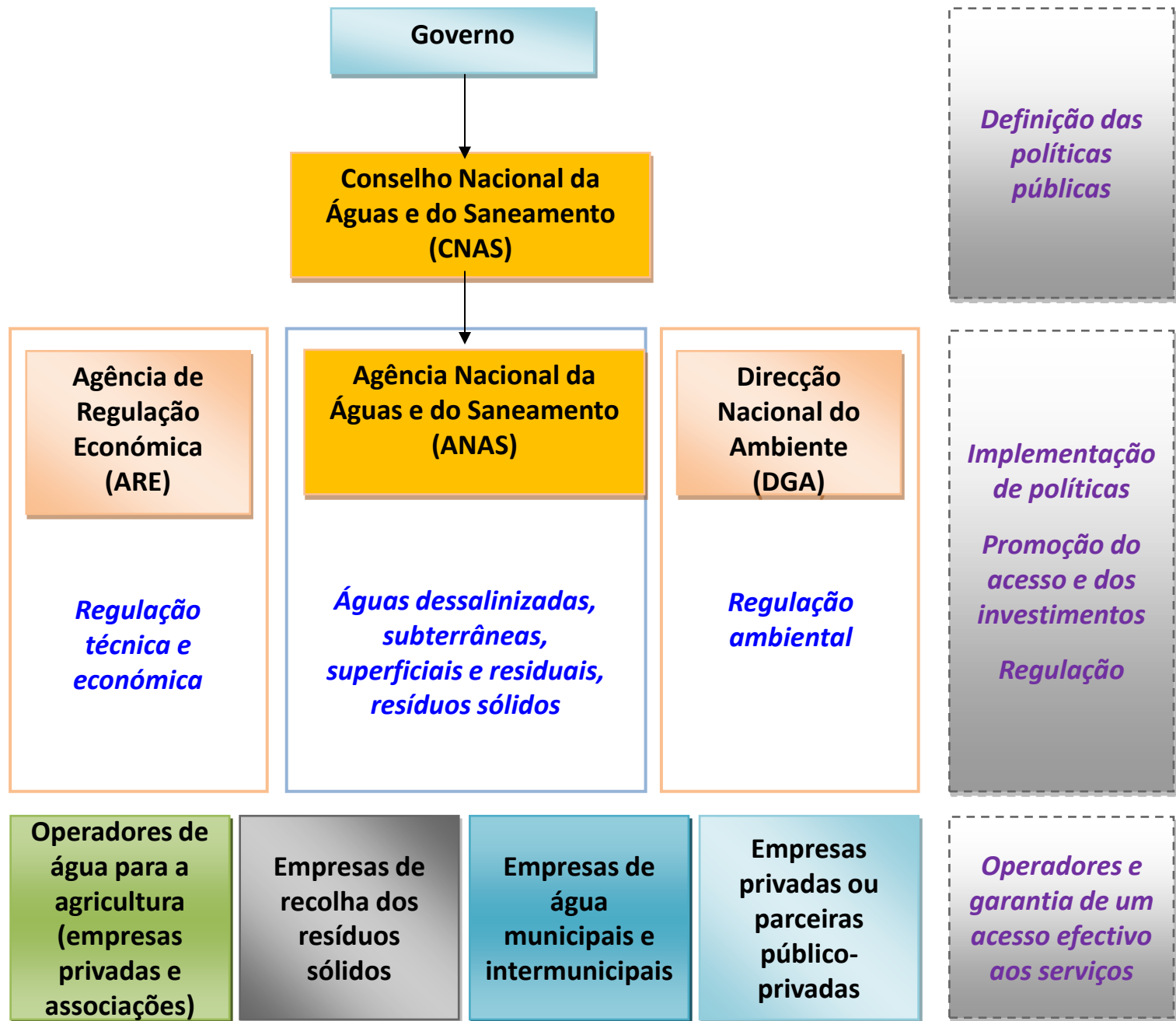
Agência de Distribuição de  
Água  
(Empresa Municipal)

**CHAFARIZES**

- Distribuição da água potável através de chafarizes e camiões autotanques
  - Adquire água na ELECTRA
  - Exploração de 55 chafarizes
  - Camiões autotanques

## **2. Os principais contornos da reforma em curso no sector da água em Cabo Verde**

1. Aumentar o acesso a água potável e saneamento básico;
2. Facilitar a integração da gestão dos recursos hídricos e do saneamento básico;
3. Implementar uma técnica efectiva e económica de regulação;
4. Assegurar a sustentabilidade financeira do sistema com ênfase na recuperação dos custos;
5. Promover a criação de empresas de água e saneamento viáveis;
6. Atrair o sector privado;
7. Assegurar a sustentabilidade e autonomia institucional



### 3. O desafio da criação da empresa intermunicipal Águas de Santiago

- Entendimentos entre os municípios e entre estes e o Governo
- Criação formal da empresa intermunicipal AdS
- Instalação da empresa intermunicipal AdS
- Entrada em funcionamento e assunção dos negócios *(na Praia em regime de sub-concessão ELECTRA SA – AdP nos primeiros anos)*
- A realização dos investimentos necessários

População **43 297**  
 Habitações **8 585**  
 Densidade pop. **181 hab/km<sup>2</sup>**

**Rede pública 47%**  
 Chafariz **23%**  
 Autotanque **8%**  
 Outros **21%**

População **18 565**  
 Habitações **4 262**  
 Densidade pop. **155 hab/km<sup>2</sup>**

**Rede pública 69%**  
 Chafariz **19%**  
 Autotanque **8%**  
 Não potável **5%**

População **15 648**  
 Densidade pop. **173 hab/km<sup>2</sup>**  
 Habitações **3 520**

**Rede pública 58%**  
 Chafariz **7%**  
 Autotanque **8%**  
 Outros **27%**

População **8 677**  
 Habitações **1 692**  
 Densidade pop. **302 hab/km<sup>2</sup>**

**Rede pública 7%**  
 Chafariz **31%**  
 Autotanque **16%**  
 Outros **46%**

População **26 609**  
 Densidade pop. **243 hab/km<sup>2</sup>**  
 Habitações **5 650**

**Rede pública 70%**  
 Chafariz **8%**  
 Autotanque **4%**  
 Outros **18%**

População **7 388**  
 Habitações **1 453**  
 Densidade pop. **187 hab/km<sup>2</sup>**

**Rede pública 64%**  
 Chafariz **13%**  
 Autotanque **2%**  
 Outros **20%**

População **13 686**  
 Densidade pop. **113 hab/km<sup>2</sup>**  
 Habitações **2 687**

**Rede pública 32%**  
 Chafariz **54%**  
 Autotanque **3%**  
 Outros **11%**

População **7 732**  
 Habitações **1 676**  
 Densidade pop. **61 hab/km<sup>2</sup>**

**Rede pública 51%**  
 Chafariz **16%**  
 Autotanque **8%**  
 Outros **26%**

População **132 317**  
 Densidade pop. **1 197 hab/km<sup>2</sup>**  
 Habitações **32 967**

**Rede pública 56%**  
 Chafariz **35%**  
 Autotanque **8%**  
 Outros **2%**



- Municípios com cobertura com rede pública superior a 65%
- Municípios com cobertura com rede pública superior a 40%
- Municípios com cobertura com rede pública inferior a 40%

## **4. Necessidades imediatas de investimentos em infraestruturas**

- **Melhorias nas redes existentes de água**
- **Extensão das redes de distribuição e ligações domiciliárias**
- **Extensão das redes de saneamento e reforço das ligações domiciliárias**
- **Reabilitação e construção de ETARs com as mais adequadas soluções tecnológicas**
- **Instalação de novas unidades dessalinizadoras**



## *Necessidades imediatas*

### **Necessidades de melhorias na rede de Água**

<b>Melhorias na rede de Água</b>	<b>população</b>	<b>custo estimado (CVE)</b>	<b>custo/capita</b>
Santa Cruz	4 238	51 652 987	12 188
São Miguel	7 832	74 096 087	9 461
<b>Total</b>	<b>12 070</b>	<b>125 749 074</b>	<b>10 418</b>

# Necessidades de extensões de rede de distribuição de água

Extensões de rede de água	População total	Taxa cobertura	população abrangida	custo estimado	custo/capita
Tarrafal	18 565	94%	126	57 851 910	459 142
Santa Catarina	43 297	56%	1 894	332 425 948	175 515
Santa Cruz	26 617	100%	3 746	279 236 690	74 543
Praia	131 719	88%	51 490	1 898 797 965	36 877
São Domingos	13 308	45%	3 872	513 600 974	132 645
São Miguel	15 648	60%	76	42 568 604	560 113
S. S. do Mundo	8 677	34%	5 137	571 428 608	111 238
S. L. dos Orgãos	7 388	74%	1 018	179 867 767	176 687
Ribeira Grande .	8 325	71%	395	70 270 125	177 899
<b>Total</b>	<b>273 544</b>		<b>67 754</b>	<b>3 946 048 591</b>	<b>58 241</b>

# Necessidades de melhoria - sistema de saneamento

Saneamento	População total	População abrangida	custo estimado	custo/capita
Tarrafal	18 565	5 253	959 409 046	182 640
Santa Catarina	43 297	19 312	1 791 330 988	92 757
Santa Cruz	26 617	586	1 482 236 847	2 529 414
Praia	131 719	80 400	2 320 404 544	28 861
São Domingos	13 308	787	363 942 913	462 443
São Miguel	15 648	2 046	658 406 446	321 802
<b>Total</b>	<b>249 154</b>	<b>108 384</b>	<b>7 575 730 783</b>	<b>69 897</b>

<b>Total das necessidades imediatas</b>	<b>CVE</b>	<b>11 647 528 448</b>
	<b>Euros</b>	<b>105 632 145</b>

# Financiamento do FASA IIª tranche do MCA

<b>Designação DE OBRAS</b>	<b>FASA</b>	<b>Proponente</b>	<b>Total</b>
Rede de água – S.Domingos	332 500 000,00	17 500 000,00	350 000 000,00
Rede de água - Praia	148 500 000,00	16 500 000,00	165 000 000,00
Rede de água - R. Grande	22 960 718,00	4 051 891,00	27 012 609,00
Obra da ETAR do Palmarejo	120 000 000,00	25 190 715,00	145 190 715,00
Rede de água – Sta Catarina	44 956 492,00	7 933 499,00	52 889 991,00
Rede de água – Sta Cruz	50 000 000,00	5 867 661,00	55 867 661,00
Rede de água – S.L.Órgãos	28 000 000,00	1 482 641,00	29 482 641,00
Rede de água – S.S.Mundo	23 913 403,20	2 657 044,80	26 570 448,00
Rede de água – S. Miguel	60 000 000,00	6 000 000,00	66 000 000,00
Rede de água - Tarrafa I	90 910 827,00	38 961 783,00	129 872 610,00
<b>TOTAL</b>	<b>921 741 440,20</b>	<b>126 145 234,80</b>	<b>1 047 886 675,00</b>
<b>FISCALIZAÇÃO</b>	<b>1 177 652 411,38</b>		
<b>OBRA+FISCALIZAÇÃO</b>	<b>1 026 530 107,70</b>		

# Conclusões

- Para suprir as necessidades imediatas, a ilha enfrenta e vai enfrentar nas próximas décadas o desafio de mobilizar recursos para importantes

	<b>CVE</b>	<b>EURO</b>
<b>Necessidades imediatas</b>	<b>11 647 528 447,60</b>	<b>105 632 144,81</b>
<b>Financiamento FASA II</b>	<b>1 026 530 107,70</b>	<b>9 309 664,06</b>
<b>Financiamento a mobilizar</b>	<b>10 620 998 339,90</b>	<b>96 322 480,75</b>

- As reformas em curso constituem um marco muito importante na evolução do sector. Não podem falhar!
- A cooperação e as parcerias estratégicas devem ser reforçadas

Obrigado